

'הצרצר התייר' שיר סיפורי של לאה גולדברג באיורים חדשים מאת נעמה בנימין. **נועה סיון יואלי ונעמי דה מלאך**

לרגל יום הולדתה ה-105 של לאה גולדברג, דפדפנו בספר שלה שראה אור לאחרונה. בשנים האחרונות ממשיכה ספריית פועלים ביתר שאת במפעל רב-חשיבות ורב-חינניות: הוצאה מחודשת של יצירות לאה גולדברג מלוות באיורים עכשוויים. האיור מפנה מחדש את מבטנו אל הטקסט, שלעתים קצת נשכח או התחבא בין שירים אחרים, ידועים יותר, ולעתים פשוט לא היה מוכר. בחרנו להתעכב על הספר **הצרצר התייר' המאויר בידי נעמה בנימין.**

בשיר הסיפורי **הצרצר התייר** שהופיע ב"משמר לילדים" ב-1950 ולמעשה מעולם לא כונס בספר אנו עדים לסדרת מפגשים שאינם צולחים בין צרצר מתוסכל שאיבד את דרכו לבין דמויות נשיות המסרבות לסייע לו. אחרי שהלטאה מניפה את זנבה ומסתלקת, הזיקית מחליפה את צבעה ומתרחקת, הדרורה מנתרת ומתעופפת לה, מגיעה הגחלילית ומאירה את דרכו. לכאורה סוף טוב, כאשר הנוף הדוקרני של שמיר ושית מתחלף בהר ובחורשה. לכאורה, סוף טוב כי הצרצר מצא לו מנוחה, והמצלול הצורמני של צרצר-תייר, הוא כעת צרצר ש"הביתה בא וגם אמר תודה רבה!". על-פי [הפרסום של הוצאת פועלים](#) המלווה את הספר, השיר נכתב על רקע: "הגאות בתנועת התיירים למדינת ישראל הצעירה, דיווחים על יחס לא הולם כלפי תיירים והכנות לקליטת אורחים רבים מחו"ל במכבייה שנפתחה כשבועיים לאחר פרסום השיר". לנו קשה לקבל במלוא הרצינות שורה כמו: "כך נוהגים וכך עושים היצורים המנומסים", ונדמה כי מעבר לטון הדידקטי-מוסרני גולדברג נוטה חסד לנשים המרדניות. בין כך ובין כך, שווה להציץ בקמפיין "[הסבר פניך לתייר](#)" מאותו עשור, ולחייך.

את הספר איירה נעמה בנימין שסגנונה המובחן מוכר מספריה **הכובע הגבוה של אלברט ואמיליה**. על תהליך עבודתה על ספר זה אפשר לקרוא ב**כתבה המרתקת** ב"פנקס". דמותו של הצרצר ושל החיות שהוא פוגש מואנשות על ידי הבגדים והאביזרים שעליהן ומתוך המחוות הגופניות והבעות הפנים שלהן. מעניין להתבונן באופן בו בחרה המאיירת להציב את הדמויות בתוך סביבתן, לעצב ולאפיין אותן בהתאם להתנהגותן ולתפקידן בשיר: הצרצר הדק והקופצני מופיע בכל כפולת איור במיקום שונה ובתנוחה אחרת כך שאפשר לחוש את ניתורו התזזיתי כמו גם את חוסר השייכות שלו למקום. הוא לובש ספק מעיל גשם, ספק חליפת שלושה חלקים, חובש מגבעת ומשקפיים ובידו מזוודה שדפנותיה כדפי מחברת. כל דמותו אומרת אינטלקטואליות וגלותיות אירופית. קווי קונטור דקים ומודגשים וצבעוניות בוהקת מבליטים את זרותו של הצרצר על פני הרקע הדהוי מעט שמשקף נאמנה את אופי המקום: זהו קולאז' צבעוני המעביר היטב את תחושת הטבע הארצישראלי. תורמים לכך הרישום המדויק של הצמחים והפרחים השונים הניתנים לזיהוי כמו שומר הבר, הברקן והעולש וגם שילוב גזרי מפות עם אזכורי ישובים ומקומות.



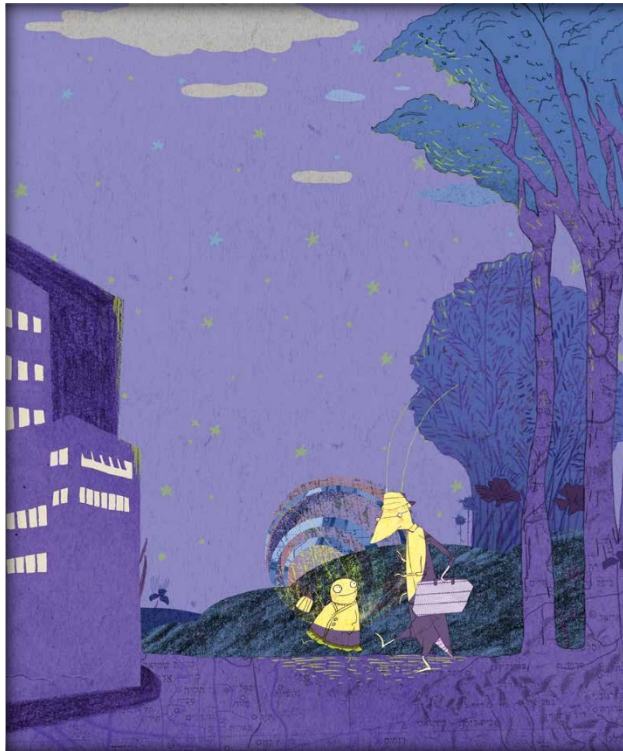
כמה גשה, לא מנסה!
 מה היא עושה?
 מה היא עושה?
 הקד עושים, הקד עונים
 לתקרים מהגנים?
 חצפה! הפלא ופלא
 מדות אשר פאלה!

הזיקית, אחת מהחיות שאינן מסבירות פנים לצרצר, מאופיינת אף היא בצורה מובחנת: היא לבושה במעין שמלה תפוחה הנראית כחלק בלתי נפרד מהשיח שמאחוריו היא עומדת. זהו רמז ליכולת ההסוואה והחלפת הצבעים שלה כמו גם לתחושה בעל- ביתית ולשייכות למקום.



בא הצרצר אל הבקעה
 קפץ בין השטים.
 הנה זקית ורקב קנה
 יוצאת מתוך השים.

הדרורה והלטאה משתלבות אף הן בצבעי הרקע ונתפשות כמקומיות מתנשאות. הגחלילית, לעומת זאת, מאופיינת בדומה לצרצר בצבעים בוהקים ובולטים ואינה נטמעת ברקע.



“הצידי לי, חביבתי,
איכה אניע עד ביתי?
הכל אפל, הביטי,
אבוי לי כי תעיתי!”
הגחלילית המקנמסה
הדליקה חיש את פנטה,
הלכה אתו העירה
ואת דרכו האירה.



עמדה בקר ובח'שה
וגם אמרה, "בבקשה"
ו"לילה טוב" אמרה לו,
ואת ה'ליתו פתחה לו.

פך נוהגים וכך עושים
היצורים המנסים.
האצ'ר מפיתה בא
וגם אמר "תודה רבה!"

המאירת מיטיבה לתאר את האופן בו היא מאירה פנים לצרצר: במין אחווה של 'אחרים'- חרקים מעופפים - היא מכניסה אותו אל תוך עיגול האור שלה ומלווה אותו, תוך כדי קריצת עידוד, בדרכו אל הבית המיוחל: דירה בבניין קומות עירוני: משם משקיף הצרצר לבטח על מרחב הטבע הארץ-ישראלי שלא האיר לו פנים, והוא פנוי לפתוח את מזוודת המחברת שלו, לשתות משקה חם ולקרוא בנחת את ספריו.

המפגש עם טקסט פחות מוכר של לאה גולדברג בתוספת איורים המעניקים לו פרשנות עכשווית הוא מרענן ומשמח.

