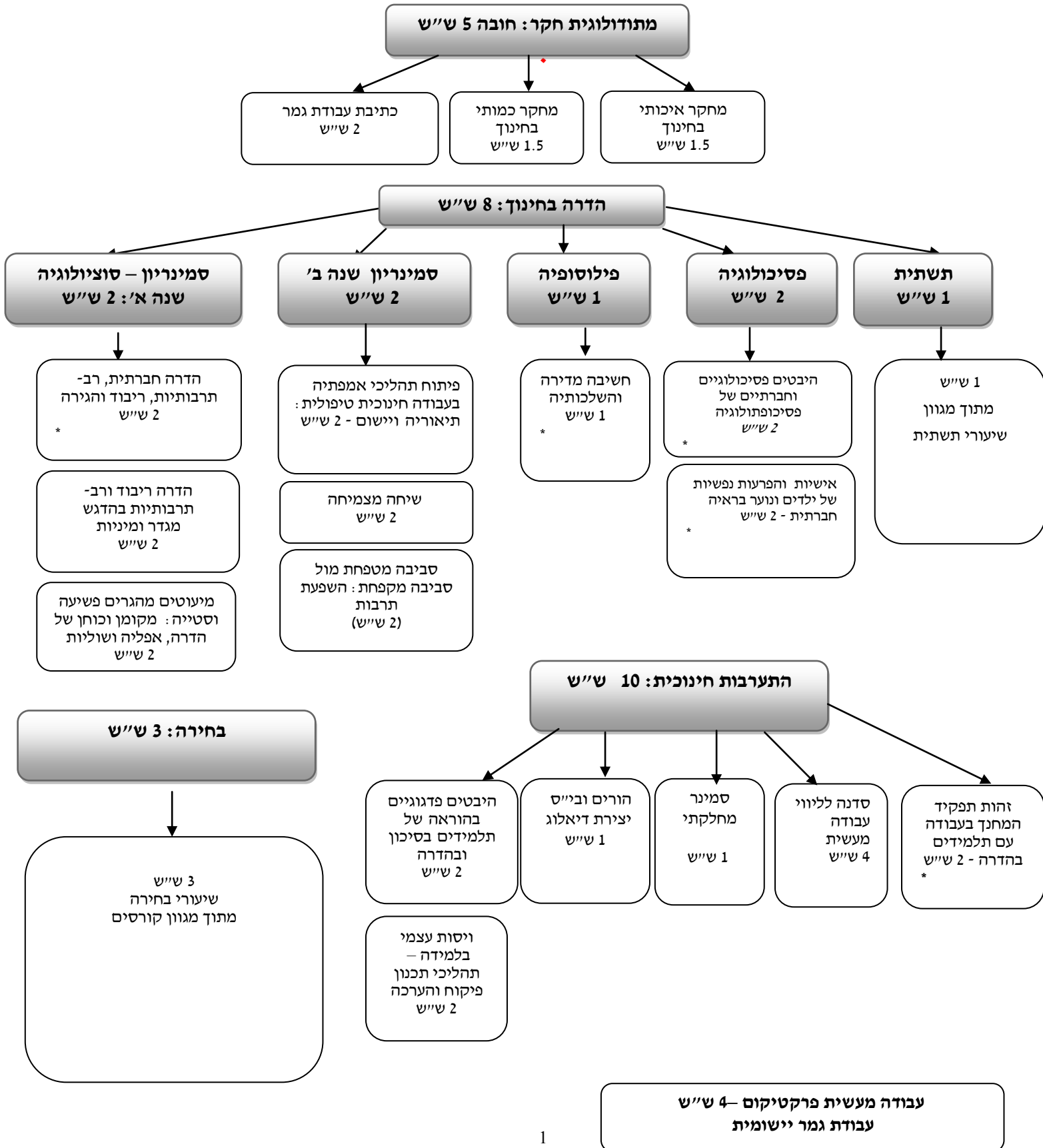


# מבנה לימודים בתוכנית חינוך והוראה לתלמידים בהדרה - תשע"ה



\* תוכנית הלימודים ניתנת לשינויים

## תקצירי הקורסים

### שנה א' - קורסי חובה

#### מחקר איכותני בחינוך

ד"ר לי כהנר

1 ש"ש

הקורס יעסוק בגישות ושיטות האיכותניות למחקר. הסטודנטים יחשפו לעקרונות יסוד, ההליך המחקרי וכלים כפי שבאים לידי ביטוי בספרות העיונית ובמחקרים. בנוסף, תהיה הזדמנות ליישם הנלמד בתרגיל מחקר זוטא בתחום החינוך. מטרת הקורס הן: הכרה והבנה של ההליך המחקרי בחינוך, המתבצע בגישה איכותנית, על כל שלביו ומרכיביו כפי שבא לידי ביטוי בספרות המדעית ורכישת יכולת יישום הליך מחקר חינוכי בגישה איכותנית. נושאים המרכזיים הם: מאפייני החשיבה המדעית; עקרונות ומאפייני המחקר האיכותני; שלבי ביצוע של המחקר האיכותני; כלי איסוף חומרים, בחירת אוכלוסיית המחקר; סוגיות אתיות במחקר האיכותני; ניתוח הנתונים; כתיבת דו"ח המחקר. ההוראה היא דרך הרצאות, קריאת מאמרים, דיונים בכיתה ותרגול. הקורס מלווה בשיעורי תרגיל. הסטודנטים נדרשים להשתתפות פעילה בשיעורים, הצגת רפרט בכיתה והגשת תרגיל מחקר בסוף הקורס. בתשע"ד הקורס יינתן כקורס מקוון.

#### מחקר כמותי בחינוך

פרופ' לילך לב ארי

1 ש"ש

חשיבה מדעית הקשורה במדעי החברה וההתנהגות מבוססת על מחקר אמפירי, דהיינו על תצפיות אודות התנהגותם מחשבותיהם ועמדותיהם של אנשים. מטרת הקורס להקנות לסטודנטים מיומנויות בעריכת מחקר המתבצע בגישה כמותית וכן יכולת לקרוא מאמרים בחינוך ובמדעי החברה ולהבינם על שלביהם השונים. לשם כך יונחו הסטודנטים בקריאת מאמרים מחקרניים ויתנסו בעריכת הצעת מחקר עצמאי על כל מרכיביו - בסביבה הלימודית והחברתית בה הם פועלים. בקורס יכינו הסטודנטים הצעת מחקר שתכלול: פיתוח יכולות סקירת ספרות מדעית ממצה ועדכנית, מיקוד והצגת שאלות מחקר והשערות, בחירה בשיטות מדידה ותאור הליך המחקר ואיסוף הנתונים הצפוי, שיטות לעיבוד הנתונים שיאספו וממצאים צפויים למחקרם.

#### חשיבה מדירה והשלכותיה

ד"ר קובי אסולין

1 ש"ש

שאלת ההדרה נדונה לרוב בהקשרים אמפיריים, באופן התפרשותה הקונקרטית ובפני השטח שלה (משמע, מנקודות מבט של קרימינולוגיה, פסיכולוגיה, אנתרופולוגיה). הקורס ינסה לבחון את התופעה מנקודת מבט מבנית יותר כמו גם אפיסטמית-תרבותית. נעמוד על האופן בו שאלת ההדרה מתפקדת החל מהרובד ה"אינטימי" - כמו שאלת העצמי - ועד לרבדים כללים יותר - כמו השיח הפמיניסטי והפוסט-קולוניאלי או מנקודת מבט של אינטרסים מעמדיים. נבחן עד כמה ההדרה קשורה לקטגוריות עומק אפיסטמולוגיות ותרבותיות כמו מקומו של האחר, שאלת הזהות העצמית והקולקטיבית, הדרישה להכרה-הדדית, שאלת הכוח וההגמוניה החברתית. בהמשך לכך ובמקביל נעסוק בפרקטיקות ואסטרטגיות הדרה תרבותיות-אפיסטמולוגיות כמו האופנים בהם שיחים (discourses) מכילים

ומדירים בעת ובעונה. הקורס ישען ברובו על טקסטים מתחום הפילוסופיה וביקורת התרבות תוך בחינת דוגמאות קונקרטיות מהיום-יום הישראלי והאוניברסלי.

### **זהות תפקיד- מחנך לתלמידים בהדרה ובסיכון**

**ד"ר מיכל ראזר**

2 ש"ש

מטרת הקורס היא גיבוש זהות ייחודית הרואה במקצוע זה מקצוע הרואה יוקרתי הדורש מיומנות אישית ומקצועית גבוהה, ובניה של מנגנוני חיזוק החוסן האישי והמקצועי של המורה העובד עם אוכלוסייה בסיכון. הקורס נבנה כסדנא שבה קיימת התייחסות רבה לחומרים ואירועים המובאים על ידי המשתתפים מהשטח. ניתוח הסוגיות יתמקד בהכרת תפיסות התפקיד המודעות והבלתי מודעות, של המורים העובדים עם אוכלוסייה בסיכון והכרת הקשר בין מאפייני האוכלוסייה ובין סכנת השחיקה בעבודת המורה.

### **הורים לתלמידים בהדרה ובית הספר – יצירת דיאלוג**

**ד"ר חני רם- לא יינתן בתשע"ה**

1 ש"ש

הדיון בקורס יתמקד ביחסי הגומלין והדיאלוג הרצויים בין ביה"ס ומשפחות בסביבת מצוקה, תוך כדי למידת ההשפעות ההדדיות של כל אחת המערכות. ילמדו תיאוריות הדנות בדפוסי תקשורת ובאמצעותן ייבחן הקשר בין המשפחה ובבית הספר. יידון מושג השיתוף / הברית בין בית הספר למשפחה בהתייחס לצרכים של שני הצדדים המעורבים. נעסוק בשאלת היות ההורים קליינטים של בית הספר. נדון במשמעות הטיפולית של תפקיד המורה יישומו את מול הורים. בנוסף יעסוק הקורס בהבנה ויישום של מיומנויות תקשורת תוך כדי התייחסות ממוקדת במשפחות מסביבות מצוקה, אשר אבדו את האמון במערכת בית-הספר. תופעל התנסות במיומנויות תקשורת בין אישית באמצעות התנסות חוויתית בקבוצה ופיתוח יכולת ההתמודדות עם מפגשים שונים של בית-הספר עם משפחות מסביבות מצוקה.

### **אישיות והפרעות נפשיות של ילדים ובני נוער בראייה חברתית**

**פרופ' מרואן דורי**

2 ש"ש

הקורס יעסוק בארבעה היבטים:

- (א) תיאוריות אישיות פסיכודינאמיות, התנהגותיות-קוגניטיביות, הומאניסטיות, ותיאוריות התכונה.
- (ב) הבנת ההפרעות הנפשיות מנקודת ראות תיאוריות אישיות שונות.
- (ג) הפרעות התנהגותיות והפרעות אמוציונאליות של ילדים ובני נוער: אתיולוגיה, תמונה קלינית, מהלך ההפרעה הסברים תיאורטיים.
- (ד) דרכי התמודדות והתערבויות של בית הספר בהפרות ההתנהגותיות והאמוציונאליות השונות. הקורס יחשוף את התלמידים לשיטות וגישות התערבות שונות כגון ראיון ממוקד בפתרון בעיות, טיפול התנהגותי-קוגניטיבי, הדרכת הורים וטיפול משפחתי, טיפול בעת משבר, סוציוגראם, והפעלות טיפוליות.

## **היבטים פסיכולוגיים וחברתיים בפסיכופתולוגיה**

### **ד"ר מיקי מוטלה**

2 ש"ש

הקורס יעסוק בהבנת תהליכי ההדרה שמייצר השיח הפסיכולוגי-פסיכיאטרי ובדרכים לקדם התמודדות אמפטיות כנגד. הקורס יתנהל ברוח הפדגוגיה הקונטמפלטיבית שמזמינה את המלמד והלומד לפתח יכולות של הקשבה ומודעות לעצמי ולאחר. בשנים האחרונות יש עניין גובר בנושא האמפטיה. מחקרים רבים בתחום מדעי המוח ובתחום מדעי החברה שופכים אור חדש על הנושא ומראים את חשיבותה של האמפטיה בהתפתחות האפשרית של האדם והחברה. הנושאים שילמדו ויתורגלו בכיתה יהיו: הסיווג הפסיכופתולוגי, הולדת הקליניקה הפסיכולוגית, אמפטיה במחקר מדעי המוח, בתיאוריות הפסיכולוגיות קליניות ובמחקר החברתי, פיתוח יכולות התבוננות והקשבה.

## **ויסות עצמי בלמידה – תהליכי תכנון פיקוח והערכה**

### **ד"ר עינת ליכטינגר**

2 ש"ש

ויסות עצמי בלמידה הוא תהליך אקטיבי בו הלומד מציב לעצמו מטרות ומנהל את פעולותיו בהתאם להן. תהליכי הויסות כוללים הפעלה נכונה של אסטרטגיות למידה, אסטרטגיות חברתיות, כלים מוטיבציוניים ורגשיים, מיקוד הקשב וארגון הזמן והסביבה הפיסית של התלמיד. הגורמים האלה יכולים להשפיע באופן משמעותי על ההישגים הלימודיים, על המוטיבציה ועל איכות החיים של תלמידים בהדרה. הקורס יעסוק בהבנה של תהליכי הויסות וחשיבותם, בדרכים לזיהוי "פרופיל הויסות" של התלמיד וברכישת כלים לקידום הויסות העצמי במסגרת אישית וקבוצתית. הסטודנטים יתנסו במהלך השנה בהפעלה של הכלים על עצמם ועל תלמידיהם.

## **היבטים פדגוגיים בהוראה של תלמידים בסיכון ובהדרה**

### **ד"ר טלי גור**

2 ש"ש

מלאכת ההוראה של נוער בסיכון הינה מלאכה מורכבת בה הלמידה המתרחשת בכיתה מושפעת מקריטריונים רבים. בקורס נתייחס לאותם התחומים המשפיעים על איכות ההוראה בכיתה: נבדוק מהו מקומו של המורה בתהליך ההוראה וכיצד תפקודו בכיתה וקשריו עם התלמידים משפיעים על הנעתם ללמידה. כמו כן, נבחן את תפקידו של המורה בפיתוח החשיבה והשפה של תלמידיו ונדון במושגים מרכזיים הקשורים לניהול השיעור. בנוסף, ידונו בקורס דרכים להתאמת תהליך ההוראה לצרכי התלמידים במטרה למנוע את הדרתם ממערכת החינוך.

## **סדנה - הדרכה לעבודה מעשית (שנה א' + שנה ב')**

### **הילה צפרייר/בועז ורשבסקי/אסתי בר שדה/איזבל רמזאן/ד"ר חני רם**

4 ש"ש

עבודה המעשית היא התנסות בשדה, בעיקר בבתי הספר, ותרגול של עקרונות, תכנים וגישות הנלמדים בקורסים השונים. עבודה המעשית תכלול שני היבטים:

1) **התערבות במערכת** (בעיקר בית הספר והמשפחה) על מנת להקל בקליטת התלמיד. במהלך העבודה המעשית יש לאתר גורמים מזיקים (בכיתה, בבית הספר, במשפחה) ולבנות תוכנית להסרת גורמים אלה, מצד אחד. ולאחר גורמים המסייעים בקליטה (בכיתה, בבית הספר, ובמשפחה) ולגייס גורמים אלו, מצד שני. (חלק א')

2) **התערבות אישית** המחזקת את דרכי ההתמודדות של התלמיד מול המערכת המזיקה ומלמדת אותו דרכי התמודדות אלטרנטיביים (דרכים שונות מאשר נסיגה מהמערכת או התמודדות אלימה כנגד המערכת). (חלק ב')

מסגרת העבודה המעשית בחלק א' - במהותה כוללת עבודה פרטנית עם ילדים והוריהם, ומסגרת העבודה המעשית בחלק ב' - כוללת במהותה עבודה קבוצתית עם בני נוער/ילדים והתערבות מערכתית. בכל אחד מהסמסטרים על הסטודנט להקדיש 4 שעות עבודה במהלך השבוע. ניתן לבצע את העבודה המעשית במקום העבודה של הסטודנט ובתנאי שמקום העבודה מאפשר ביצוע המשימות המוגדות במסגרת העבודה המעשית. העבודה המעשית מלווה בסדנה מונחית בקבוצות קטנות

## שנה א' - סמינריונים

### הדרה ריבוד ורב תרבותיות בהדגש מגדר ומיניות - סמינריון

ד"ר עופר קצ'רגין

2 ש"ש

הקורס יציג את התופעות החברתיות של ריבוד והדרה תוך בחינת אופני ביטויין בתחומים שונים: מגדר ומשפחה, פוליטיקה ומעמד, חינוך ורפואה, תרבות ותקשורת. חלקו הראשון של הקורס יציע פרספקטיבות ביקורתיות לחקר התופעות הנדונות ומקורותיהן, ינתח את ההבניה החברתית של זהויות בהקשרים מוסדיים שונים, ויבחן את הארגון החברתי של אי-שוויון בהקשרים שונים מבין הבאים, ככל שיאפשר הזמן: נשים וגברים, עשירים ועניים, יהודים וערבים, ילידים ומהגרים, צעירים וזקנים, מזרחים ואשכנזים, דתיים וחילוניים, הומוסקסואלים ו'סטרייטים', חולים ובריאים, מוגבלים ו'נורמלים'. ציר מרכזי של הדיון ייסוב סביב השיח הפופולרי של 'רב-תרבותיות'. יבחנו איפיוניו החברתיים-תיאוריים, האידיאולוגיים-נורמטיביים והמדיניותיים-פרקטיים של שיח זה, כמו גם הקשר בינו לבין גילויים שונים של אתנוצנטריות ושל יחסיות תרבותית בהקשר הישראלי.

בחלקו השני של סמינריון זה נתמקד בתופעות החברתיות של ריבוד והדרה כפי שהן באות לידי ביטוי בהקשר מגדרי. נכיר תיאוריות פמיניסטיות, סוציולוגיות ופסיכולוגיות העוסקות בקשר המשולש של מגדר, מין ומיניות. נבחן את הקשרים המשתנים שבין גברים ונשים הן בהקשר חברתי ותרבותי רחב, הן בהקשר הארגוני של בית הספר, והן בהקשר המיקרו-משפחתי. נאתר ונתח ביטויים של אפליה, הדרה, הסללה ודיכוי הקשורים במגדר, במין ובמיניות. בין לבין ננסה להבין מדוע 'אישה איננה נולדת אישה', אלא נעשית אישה?; האם אכן ישנם 'מוח נשי' ו-'מוח גברי' ובמה, אם בכלל, הם נבדלים?; ומדוע הצבעים ורוד וכחול עדיין מזוהים כל כך עם בנות מזה ובנים מזה (על אף שמרביתנו מודעים לשרירותיות שבדבר)? וננסה, כמובן, לברר מה ההשתמעויות של כל אלו לעשייה ההוראתית והחינוכית.

## הדרה חברתית, רב תרבותיות, ריבוד והגירה - סמינריון

### פרופ' לילך לב ארי

2 ש"ש

הדרה חברתית פרושה היווצרות שוליות חברתית ומניעת או הגבלת שיתוף מלא בחיי החברה של קבוצות מסוימות של אנשים. מטרת הקורס היא לפתח את יכולת הסטודנטים לאתר תהליכי הדרה חברתית והבניה של שסעים חברתיים בחברות הגירה. הדרה חברתית תידון לאור המשמעות של גבולות חברתיים בעידן הגלובלי, ריבוי תרבויות ורב-תרבותיות ומשמעותם בעולם ובישראל. הקורס יעסוק בניתוח מאפייני החברה הישראלית בת זמננו ובבעיות נבחרות המשקפות את המבנה הריבוי שבה, דהיינו; חלוקתה לפי מדרג של קבוצות. בנוסף נבחן את ההסברים לתת-השגיות של קבוצות של אנשים, לעוני ולתרבות של עוני. בחלקו האחרון של הקורס נעסוק בתופעת ההגירה החברתית, בעידן הגלובלי, ובהיבטים של הדרה, ריבוי מול רב-תרבותיות, ריבוד חברתי ועוני כנובעים ממנה וכיצד הם מטופלים בחברות הגירה - שישראל בכללן.

### קשרים בין מיעוטים ומהגרים לבין פשיעה וסטייה: מקומן וכוחן של הדרה, אפליה ושוליות - סמינריון

#### ד"ר לורה סיגד

2 ש"ש

ככל שהגלובליזציה הולכת ומתפשטת בעולם, וקהילות משתלבות ומתמזגות זו בזו בצורות שונות, חברות רב-תרבותיות, רב-דתיות ורב-אתניות כמו ישראל נהנות ממגוון חברתי רב אך גם נתקלות באתגרים קשים אשר חשוב שתהיה אליהם מודעות בקרב אנשי חינוך. הקורס יבחן את ההשפעה והקשר בין המעבר של קבוצות ושל יחידים בין חברות ותרבויות, לבין פשיעה וסטייה, עם דגש על הפרספקטיבה של אנשי החינוך וכמו כן על ההבחנה החברתית הקשורה בתהליכים אלה. הקורס יבחן את הקשרים המורכבים שבין הגירה, מיעוטים אתניים, אפליה הדרה ועבריינות. הקורס יתאר מספר מקרי בוחן: נפתח בבחינת דינאמיקה של מגמות גלובליות, ובהמשך נתמקד בסוגיית הקשר בין עבריינות להגירה, כפי שזו באה לידי ביטוי בחברה בישראל. ידונו מאפיינים משפיעים כגון אופי ההגירה וההקשר שלה, שימור הקשר עם ארצות המוצא, מצב כלכלי, סטריאוטיפים אתניים, תפקיד התקשורת והשתקפות סוגיית ההגירה והעבריינות במדיה. דגש יושם על הקשר בין עבריינות ובין ההגירה המאסיבית של יהודים לישראל, ועל הקשר שבין עבריינות לבין נוכחות העובדים הזרים בארץ. בחינת הקשר בין הגירה לעבריינות תתייחס הן לדור הראשון של המהגרים ולדינאמיקה של תהליכים לאורך זמן, כמו גם לדור השני, של בנים למהגרים. נסכם את הקורס בבחינה של השלכות למדיניות חינוכית ופרקטיקה במערכת החינוך. הקורס יכול סמינר, בו ישתתפו הסטודנטים בסדנה לבנייה משותפת של פרויקט מחקר.

## שנה ב' - קורסי חובה

### כתיבת עבודת גמר

#### ד"ר עינת ליכטינגר/ד"ר רבאח חלבי/ד"ר לודמילה קריבוש/ד"ר מרי תותרי

2 ש"ש

"עבודת הגמר היישומית היא תהליך של חקר או פיתוח המתרחש בשדה החינוכי. לעבודה יש עוגן תיאורטי-מחקרי וכן השלכות יישומיות לעבודתו של הסטודנט כאיש חינוך" (תקנון עבודות הגמר, אורנים). קורס זה ילווה כתיבה של

עבודות גמר סמינריוניות, שיעסקו בפנים השונות של הוראה וחינוך של תלמידים בהדרה. המטרה היא שהסטודנטים יערכו מחקרים שרלבנטיים להם ונוגעים בצרכים של השדה החינוכי שבו הם פועלים. בשלב הראשון יעסקו הקורסים בגיבוש של נושא ושל שאלת המחקר, באיסוף של רקע תיאורטי רלבנטי ובניה של כלי מחקר מתאימים. על רקע זה יגישו הסטודנטים הצעת מחקר. המחקר עצמו יתבצע במהלך השנה, והממצאים והדיון בהם יסוכמו בעבודה, שתוגש בסוף השנה. בצוע המחקר וכתובת העבודה ילוו באופן אישי על ידי המרצים ועוזרי ההוראה. במקביל, הקורס יתמקדו בעבודה שתופית של העמיתים בקבוצה, שתאפשר משוּב ותמיכה הדדית בשלבים השונים של התהליך. הסדנאות יעסקו בתחומים שונים של מחקר:

הסדנה של **ד"ר עינת ליכטינגר** – מחקרי פעולה בתחום הויסות העצמי והמוטיבציה של תלמידים בהדרה, תהליכי למידה, אסטרטגיות קריאה וכתובה, פדגוגיה מותאמת לנוער בסיכון. הסדנה של **ד"ר רבאח חלבי** – מערכת החינוך, רב תרבותיות, היבטים סוציולוגיים- פוליטיים של מערכת החינוך, זהות תרבותית ולאומית, שפה זהות ותרבות, התפתחות וגיבוש זהות אתנית, חינוך למיעוטים, מפגשי יהודים- ערבים, הוראה דיאלוגית, חינוך ביקורתי, מגוונים של הדרה, אפליה ודיכוי בתרבות, בתקשורת, בחברה ובחינוך. הסדנה של **ד"ר לודמילה קריבוש** – גיל ההתבגרות, הגירה ועלייה, זהות תרבותית, ניהול טיפול וניהול ידע, עבודה בצוות רב-מקצועי, עבריינות נוער, פסיכופתולוגיה של ילדים ובני נוער, סוגיות בהקשרים חינוכיים-טיפוליים, עבודה עם ילדים בתחום הרגשי: מניעת נשירה, פיתוח דימוי עצמי. הסדנה של **ד"ר מרי תותרי** - דילמות בחברה הישראלית, החברה הפלשתינית בישראל, מגדר, סוגיות מגדריות במערכת החינוך, עבודה עם בני נוער בהיבט מגדרי, תקשורת ומגדר, נשים ומגדר.

### **עבודת גמר מורחבת**

#### **פרופ' שוש לשם**

2 ש"ש

הסדנה לכותבי עבודת גמר מורחבת תוביל את הסטודנט עד להשלמת תהליך התקשרות עם המנחה שייבחר בהתאם לנושא העבודה וקבלת הסכמתו להנחיה, וכן העזרות בקבוצה בהמשך בתהליך ההתמודדות עם ביצוע המחקר וכתובת העבודה.

### **סמינר מחלקתי – סדנת היכרות עם השטח**

#### **מר וליד מולא**

1 ש"ש

הקורס יעסוק בחקר והבנת הקשר בין מבנים חברתיים תרבותיים ופוליטיים ( מדינה) ובין מערכות חינוך ודפוסים למידה, ניכור, הדרה אנדבדואלית וקולקטיבית, ובפיתוח חשיבה ביקורתית בקרב הסטודנטים כלפי תפקידם ויכולתם לחולל שינוי במערכת החינוך ובהקניית מיומנויות חינוכיות ופדגוגיות להתמודדות עם ההדרה בחינוך. בקורס נחקר את הקשר בין דפוסים הלמידה תלויי התרבות שהיחיד מפתח ורוכש בילדותו במסגרת המשפחה ובין דפוסים הלמידה שביה"ס מקנה לו. ובין המבנה החברתי תרבותי ובין מדיניות החינוך של המדינה כפי שהיא משתקפת במערכת החינוך הממלכתית ומטרותיה. הקורס יעסוק במיפוי וזיהוי הדפוסים תלויי התרבות, ההשלכות שלהם על דפוסים החשיבה של התלמיד וכישוריו הלימודיים ועל יכולת ההשתלבות שלו בתרבויות אחרות בעלות דפוסים למידה אחרים. הקורס יקנה לסטודנטים עקרונות החשיבה הביקורתית וגיבוש זהות חינוכית שוחרת שינוי.

### פיתוח תהליכי אמפתיה בעבודה חינוכית-טיפולית: תיאורייה ויישום - סמינריון

ד"ר מיקי מוטולה

2 ש"ש

מטרת הקורס היא ללמוד ולחקור את האמפטיה כמרכיב מרכזי ביחסים בין בני אדם ובין קבוצות. בשנים האחרונות הפכה האמפטיה למושג מרכזי בעולם המחקר, הטיפול והעבודה הקהילתית חברתית. בין שאר הסיבות ניתן למנות את ההיסטוריה רווית השנאה והאלימות של המאה 20 והחשש התמידי של התפרצות חוזרת של הזוועות ואת הטכנולוגיות החדשות שמאפשרות לחקור את המוח ולזהות אזורים האחראיים לקשר בין בני האדם (כמו נירוני המראה) ולבחון מה קורה כאשר אזורים אלו נפגעים (למשל באוטיזם). רוב המחקרים מצביעים על כך שהאמפטיה איננה תכונה אנושית אלא תהליך מורכב שניתן להבחין בו בין מרכיב רגשי, קוגניטיבי, ומרכיב של תהליכי ויסות ועיצוב התגובה האמפטיית. ננסה, בקורס, ללמוד את המורכבות הזאת והמשמעות היישומית לעבודה החינוכית עם אנשים וקבוצות בהדרה.

מעבר ללמידה ולמחקר ננסה לבדוק כיצד ניתן לפתח מיומנויות אמפטיה והקשבה. נעשה זאת בדרכים מגוונות של למידה עיונית, למידת עמיתים, סימולציות והתבוננות. נקודת מוצא לחקר היישומי היא שעל האדם הלומד הקשבה ואמפטיה לפתח יכולת של הקשבה עצמית ו'אוטו-אמפטיה'.

### סביבה מטפחת מול סביבה מקפחת: השפעת תרבות בית הספר על הצלחת התלמידים - סמינריון

ד"ר מיכל ראזר

2 ש"ש

הסמינר יעסוק בלמידה שיטתית של תהליכים ארגוניים ומערכתיים של בית הספר בכלל ושל בית ספר העוסק בחינוך והוראה של תלמידים בהדרה, מטרת הסמינר תכנון להעלאת המודעות של הסטודנט למאפיינים הייחודיים של בית ספר העוסק באוכלוסייה בסיכון.

הסמינר יקנה כלים לחשיבה ביקורתית לגבי התהליכים המערכתיים הבית-ספריים אשר תורמים ומשפיעים על האינטראקציה בין בית הספר לבין התלמידים בהדרה והמיועדים לפיתוח תפיסה מקצועית של הסטודנט כמורה לאוכלוסייה בסיכון, תוך הבנה מעמיקה של הקונפליקטים הכרוכים במקצוע זה. במסגרת הסמינר יובילו הסטודנטים תהליך התערבות מערכתי במקום העבודה שלהם.

### התערבות רגישת תרבות - סמינריון

פרופ' מרואן דוורי

2 ש"ש

מערכת החינוך היום כוללת תלמידים בעלי רקע תרבותי שונה. יישום גישות חינוכיות המבוססות על רעיון "כור ההיתוך" ללא רגישות תרבותית עלול לתרום להדרת ילדים. גם דרכי ההתערבות לטיפול בבעיית ההדרה צריכים להיות רגישי תרבות. בקורס הזה תיבחנה הגישות החינוכיות והטיפוליות השונות במבחן התאמתן לתרבויות השונות בארץ ויוצעו עקרונות לפיתוח תכניות רגישות תרבות הן ברמה המערכתית, המשפחתית, והאישית.



מטרות הקורס : להקנות מודעות לתפקיד התרבות בחיי האדם ובהבנת התנהגותו, ידע לאפיונים הפסיכו-תרבותיים של קבוצות אתניות שונות בארץ כגון מזרחיים, ערבים, דתיים, וכו', הבנה ופיתוח אמפטיה ועמדת כבוד כלפי האפיונים הפסיכו-תרבותיים של קבוצות תרבותיות מיוחדות בישראל כגון: מזרחיים, ערבים, דתיים, אתיופים, רוסים וכו', פיתוח מודעות עצמית לגבי הזהות התרבותית של הסטודנטים והשפעתה על התנהגותם המקצועית ועל תהליכי ההעברה הנגדית ביעוץ, הערכה מחודשת של הגישות החינוכיות ושיטות ההתערבות מנקודת ראות בין-תרבותית, ופיתוח עקרונות מנחים להתערבות רגישת תרבות.

## **קורסי בחירה – לימודי תשתית- שנה א' /ב'**

### **עבריינות נוער בראיית פסיכולוגיה התפתחותית**

#### **ד"ר לודמילה קריבוש**

1 ש"ש

הקורס עוסק בהבנת התופעה של עבריינות הנוער מנקודת ראייה של פסיכולוגיה התפתחותית, ובאתגרים ודילמות המלווים את תוכניות הטיפול והמניעה הקיימות בתחום. המטרה של הקורס לבנות מודל מניעתי חדשני, בהתבסס על ידע משולב בתיאוריות התפתחותיות, תיאוריות להבנת הפגיעה והסטייה החברתית, ועקרונות החשיבה ההמצאתית השיטתית.

### **ההסדרה המשפטית של זכויות חברתיות בישראל**

#### **עו"ד ניבי גל אריאלי**

1 ש"ש

הקורס עוסק בזכויות חברתיות - השקפות העולם השונות המתייחסות אליהן והמשמעויות החברתיות של דרכי ההסדרה השונות: האם לזכויות שונות מעמד שונה בספר החוקים? כיצד מתייחסת החברה לחלשים? מהו שוויון ואיך הוא קשור לצדק? דגש מיוחד ניתן בקורס למעמדם וזכויותיהם של ילדים: העקרונות המנחים את עיצוב נושא זכויות הילדים בעולם ובישראל, מעמד הילד במשפחה ובמערכת החינוך. הקורס מבוסס על השתתפות פעילה של המשתתפים, אשר יתבקשו לקרוא מעת לעת חלקים מפסקי דין שעסקו בסוגיות חברתיות מרכזיות ולהתייחס אליהם. מטלת הסיכום בקורס היא ניתוח עצמאי מונחה של סוגיה חברתית אותה יבחרו המשתתפים (ביחידים או זוגות) על בסיס ענין אישי - מן העיתונות, הספרות, הקולנוע או הטלוויזיה – מנקודת המבט של הזכויות החברתיות. המטלה תיבנה במדורג, כבר במהלך הסמסטר, העבודה המסכמת תוגש לאחר סיומו.

## **קורסי בחירה – פיתוח יכולות חינוך והוראה - שנה א' /ב'**

### **חינוך למיעוטים בחברה רב-תרבותית: החינוך לערבים בישראל**

#### **ד"ר רבאח חלבי**

1 ש"ש

הקורס יעסוק במערכת החינוך לערבים בישראל, כמשקפת ומזינה את מדיניות ההדרה הנהוגה במדינה כלפי המיעוט הערבי פלסטיני. בתחילת הקורס נסקור מודלים שונים על רב-תרבותיות, לאחר מכן נביא מודלים על רב-תרבותיות חינוכית. לאור התיאוריות האלה נבחן את מערכת החינוך לערבים בישראל לאורך השנים, את המדיניות שעצבה את המערכת ואת האידיאולוגיה שעומדת מאחוריה. זאת נעשה דרך ניתוח מבנה מערכת החינוך לערבים, בחינת המטרות החינוכיות שלאורם אמורים התלמידים הערבים להתחנך וכן עמידה על תכנים לימודיים שנלמדים בבית הספר הערבי כמו היסטוריה, שפה ערבית ושפה עברית. כל זאת ננסה לנתח מפרספקטיבה חינוכית ביקורתית, ולאור מודלים שונים שקיימים בעולם לחינוך למיעוטים.

### **תהליכי למידה תלויי תרבות בחברה הערבית והקשרם לתלמידים בהדרה**

#### **מר וליד מולא**

1 ש"ש

מטרת הקורס היא בחינת דפוסי הלמידה תלויי התרבות ומבנים חברתיים ויחסה של המדינה באמצעות מערכת החינוך הממלכתית לדפוסים אלה. הקורס יעסוק במיפוי וזיהוי הדפוסים תלויי התרבות, ההשלכות שלהם על דפוסי החשיבה של התלמיד וכישוריו הלימודיים ועל יכולת ההשתלבות שלו בתרבויות אחרות בעלות דפוסי למידה שונים. הקורס יעסוק כמו כן במדיניות החינוך של משרד החינוך כפי שהיא משתקפת במערכת החינוך ובמטרות החינוך ותוכניות הלימוד כדי לעמוד על גישתה של המערכת כלפי התרבויות השונות במדינה והשפעת גישה זו על סיכויי ההשתלבות של התלמידים במערכת ההשכלה הגבוהה. הקורס יקנה לסטודנטים עקרונות החשיבה הביקורתית וגיבוש זהות חינוכית שוחרת שינוי. הקורס יבחן סוגיות אלו דרך ניתוח החינוך בתרבות הערבית ומערכת החינוך הערבית בישראל.

### **עבודה עם תלמידים בהדרה בסיוע בעלי חיים**

#### **גב' ענבר בר-אל**

1 ש"ש

קורס זה מהווה חשיפה ראשונית לתחום הטיפול הנעזר בבעלי חיים, תוך שימת דגש על תרומתם של בעלי החיים במישור הבריאותי (פיזיולוגי ונפשי), חברתי וחינוכי. במהלך הקורס יינתן דגש מיוחד לעבודה הטיפולית הנעזרת בחיות בקרב ילדים ונוער בסיכון. הקורס יכלול הרצאות, סרטים, עבודה סדנאית - חווייתית ועוד.

## **הוראה ככלי ליצירת שינוי עם תלמידים בהדרה**

### **ד"ר עינת ליכטינגר**

1 ש"ש

הקורס מתמקד באופן בו מורים יכולים לצור שינוי עבור בני נוער בהדרה. הוא נועד לסכם באופן אינטגרטיבי את הידע, העמדות והרגשות שהתגבשו אצל הסטודנטים במהלך הלימודים בתוכנית. נבחן את הבחירה בעבודה עם בני נוער בהדרה, ואת היכולת של הצוות החינוכי לסייע להם. הסטודנטים יתנסו במתודות של למידה מהצלחות ויצירת ידע מכוון לפעולה, שיכולות להיות דגם לעבודה של צוותים חינוכיים. כדי להעשיר את הכלים שבידי המורים, יעסוק הקורס גם בתיאוריית ההוראה המשקמת של פרנקנשטיין העוסקת בדיקטיקה של שיקום החשיבה, בתפיסה החינוכית של שולץ ועמיתיו המכוונת ל"שמיעת קולם" של נערים בסיכון, ובעקרונות הפסיכולוגיה החיובית ודרכי ההתערבות שהיא מציעה למורה. זהו קורס סדנאי בעיקרו המתבסס על תפיסת העולם והניסיון שמביאים המורים הלומדים בו.

## **אסטרטגיות של קריאה וכתובה לתלמידים בהדרה**

### **ד"ר עינת ליכטינגר**

1 ש"ש

מטרת הקורס היא למידה של אסטרטגיות לקידום הקריאה וההבעה בכתב של תלמידים בהדרה והתנסות בהן בפועל. הקורס יעסוק בהבנת תהליכי הקריאה והכתובה, באיתור מוקדי הכוח והקושי של התלמידים בתחומים אלה ובבנייה של תוכניות עבודה המותאמות לאוכלוסייה. תכני הקורס יותאמו לצרכים של הקבוצה ולמטרות שיציבו לעצמם הסטודנטים. באופן כללי נעסוק באסטרטגיות קריאה לחיזוק הפענוח, היעילות וההבנה ובאסטרטגיות כתיבה לשיפור ההבעה בכתב והכתיב. נעמוד גם על דרכים לשלוב ההוראה של האסטרטגיות בהקניית תהליכים לויסות עצמי ובהעלאת המוטיבציה ללמידה.

## **השפה התיאטרלית**

### **מר רועי רשקס**

1 ש"ש

התיאטרון הוא כלי ראשון במעלה בעבודתנו עם אוכלוסיות ייעודיות. שימוש מושכל בטכניקות דרמטיות מאפשר לחברי קבוצה להביט מהצד על חייהם ופעולותיהם, לערוך סימולציות של התנהגות ותגובה, להבין גם את צידו האחר של הקונפליקט, וכל זה תוך פעילות משחקית מעניינת, משעשעת ומרגשת. במהלך הקורס נגבש ביחד טכניקות דרמטיות שישמשו כל אחד מהמשתתפים על פי רצונותיו וקהל היעד שלו. השפה התיאטרלית מוכרת לכל אחד מאיתנו. בשנות חייו הראשונות היה כל ילד גם שחקן גם במאי וגם מחזאי בעת ששיחק בארגז החול. היכולות האלו טבועות בכולנו. כל מה שנחוץ זה לעזור לאנשים לשחרר מעצורים, ולהעזי לשחק להנאתם. בדיוק כמו אז.

## **מבוא להדרכת צוותים חינוכיים**

### **גב' מירב מנור גורן**

1 ש"ש

הצוותים החינוכיים בבתי הספר מתמודדים עם משימות מגוונות החל מהפעלת תהליכי חינוך עד לדאגה לתלמיד כפרט. בנוסף, העבודה בתוך צוות דורשת אמון, שיתופיות ושותפות בין חברי הצוות. ההיבטים השונים בעבודת

המורה ומורכבות המשימות אתן הוא מתמודד מדגישה את הצורך ביצירת מנגנון של הדרכה, שיסייע בתהליך ההתמודדות והשגת היעדים.

מטרת הקורס הנוכחי לרכוש כלים ומיומנויות להדרכת צוות חינוכי בתוך בית הספר.

הקורס יעסוק בתהליך ההדרכה משלב פיתוח הרעיון והיוזמה לתהליך הדרכה עד לשלבי ההדרכה עצמה וטיפול המשך עבודת הצוות החינוכי. תכני הקורס יתייחסו למערכת הקשרים וההשפעות ההדדיות המתקיימות בצוות חינוכי, לקידום תהליכי שינוי בבית הספר, ולמודלים מגוונים בהדרכה.

הקורס מיועד לבעלי עניין ויכולת להביא לידי ביטוי יוזמות ותהליכי שינוי בתוך בית הספר.

### **הפרעות קשב סיכון והדרה**

#### **ד"ר יהודית לנדו**

1 ש"ש

מטרות הקורס הן להכיר גישות שונות המתייחסות לתחום הקשב והריכוז: שינויים היסטוריים בתפיסת ההפרעה, אטיולוגיה, תסמינים, דרכי איתור ואבחון של תחום הקשב ודרכי הטיפול בו. הקורס מכוון לפיתוח הבנה לגבי השלכותיה של הפרעת קשב וריכוז על מערכות חיים שונות: התחום האקדמי, המשפחה, החברה ותחום הרגש ולפיתוח מודעות לרב-ממדיות של ההפרעה, הבעייתיות הכרוכה בכך ו הקומורבידיות הנלוויות לה. הקורס יתמקד בהיבטי הסיכון וההדרה הקשורים להפרעות קשב וריכוז דרכים לשיפור תפקודם של ליקויי קשב וריכוז בכיתה. הקורס יתמקד בין היתר בהדרכת מורים: לראות את ההדרה והסיכון, ללמוד לנהל דיאלוג וקשר, לא לנטוש, ראייה רב מימדית של הילד, וניסוח מחדש של המציאות בראיה של פסיכולוגיה שיקומית, ומקומה בטיפול בהפרעת הקשב והריכוז מתוך מבט רב-מערכתי. עוד יעסוק הקורס בטיפול התרופתי, מול הטיפול האלטרנטיבי, מידע מחקרי ודיון במחלוקת הציבורית סביב נושא זה.

### **מנהיגות פדגוגית מעצבת**

#### **ד"ר חנה קורלנד**

1 ש"ש

"גרד את פני השטח של מוסד חינוכי מצטיין ותמצא מנהל מצטיין. הסתכל לתוך מוסד חינוכי כושל ותמצא מנהיגות חלשה וכושלת". ההכרה בחשיבותה וחיוניותה של המנהיגות חינוכית להצלחתו של בית הספר והשפעתה על איכות בתי הספר הולכת וגדלה. מצטברות עדויות מחקריות לגבי המרכיבים המרכזיים של מנהיגות שתורמים ליצירת בתי ספר טובים יותר. מטרת הקורס היא להקנות ללומדים בסיס תיאורטי להבנת תופעת המנהיגות בכלל ומנהיגות חינוכית בפרט. לבחון את ההבדלים בין מנהיגות לניהול ואת יחסי הגומלין בין המנהיג למנהיגים בהקשר הבית ספרי. להבין את מקומה ותפקידה של מנהיגות חינוכית בהובלת מוסד חינוכי להצטיינות ולמימוש יעדיו. לבחון את הקשר בין סגנונות מנהיגות שונים לבין התהליך החינוכי ועבודתם של אנשי סגל ובעלי תפקידים במוסד חינוכי. להכיר מגמות גלובליות בחקר מנהיגות חינוכית.

## **תהליכים בכיתה ועיצוב אקלים כיתה מיטבי: מודל קלאס**

**ד"ר אורה אביעזר**

2 ש"ש

הקורס יוצא מתוך תפיסה המדגישה את חשיבות התהליכים המעצבים את אקלים הכיתה להתפתחות התלמידים בהקשרים השונים: רגשיים-חברתיים, התנהגותיים וקוגניטיביים. בהתאם לכך, ממקד הקורס את נקודת המבט ביחסי הגומלין בין המורה לתלמידים. במהלך הקורס יוצג כלי תצפיתי שנגזר מתפיסה זו ומאפשר להעריך, לחקור ולהתערב במה שקורה בין מורים ותלמידים. נתבונן באינטראקציות השונות שמתקיימות בין מורים לתלמידים, המעצבות את מרחב ההתפתחות של התלמידים בתקופת בית הספר, ומשפיעות באופן מהותי על הלמידה, על האווירה בכיתה ועל התהליכים הבין אישיים שמתקיימים בה.

## **יישומים של אבחונים פסיכודידקטיים (קורס אבחוני)**

**ד"ר טלי גור**

1 ש"ש

הקורס נועד להקנות ליועצים העובדים במערכת החינוך כלים ראשוניים להבנה וניתוח של אבחונים דידקטיים. במסגרת הקורס יושם דגש על ראיית הילד לקוי הלמידה על כל היבטיו: הסטודנטים יכירו מושגים בסיסיים מתחום לקויות הלמידה ויבינו כיצד מושגים אלו באים לידי ביטוי באבחונים דידקטיים. כמו כן יושם דגש על הבנת הקשרים הקיימים בין ממצאי אבחונים דידקטיים ובין תפקודם של התלמידים בכיתה, בהיבט הלימודי ובהיבט ההתנהגותי. בנוסף, הסטודנטים ילמדו להכיר את מהות ההתאמות כפי שהן מוגדרות בחוזר מנכ"ל של משרד החינוך ואת התאמתם לצרכי התלמידים השונים.

## **התמודדות עם מגבלות ומחלות כרוניות**

**ד"ר אלון גולדברג**

1 ש"ש

הקורס מעניק נקודת מבט מקדמת למחלות כרוניות ומגבלות אחרות, לדוגמא: אפילפסיה, סוכרת-נעורים ושיתוק מוחין. בקורס נדון בתפיסה המסורתית להתמודדות עם מחלות, ביתרונותיה ובחסרונותיה ונעלה אפשרויות שונות וחדשות להתמודדות עם מציאות שכזו בחיי היום יום, תוך התייחסות למשאבי התמודדות אישיים, משפחתיים וסביבתיים. הקורס מעניק כלים להבנה טובה יותר של מושג הבריאות והחולי ולתפקידם של המערכות התומכות בילד/מתבגר החולה: משפחה, חברים ובית הספר.

## **תכניות התערבות בגיל הרך**

**ד"ר רביע חסיסי-סאבק**

1 ש"ש

הקורס יערוך לסטודנטים היכרות עם תוכניות התערבות חינוכיות ולימודיות בגיל הרך תוך התייחסות לגורמים המשפיעים על שיקולי הדעת של אנשי המקצוע בבחירת התכניות. הקורס יתמקד בסביבה החינוכית הכלל מערכתית של המסגרות לגיל הרך והשפעתה על התפתחותם של ילדים הן מבחינה אישית (מימוש הפוטנציאל), חברתית, רגשית ולימודית. בנוסף, הקורס יתייחס לסוגי התערבות שונים בהתאם לרמות מניעה שונות. נעסוק בגישות חינוכיות המהוות בסיס לתכניות ההתערבות בגיל הרך, נעסוק בתהליכי הבחירה וההתאמה של התוכניות השונות, וברלוונטיות שלהם לקהל היעד.

## **ייעוץ לגיל הרך** **ד"ר רביעה חסיסי-סאבק**

1 ש"ש

הקורס מיועד לפרישת התפיסה העומדת בבסיס הייחוד במקצוע הייעוץ במסגרות של הגיל הרך. במדינת ישראל נתח הייעוץ בגיל זה מצומצם ביחס למסגרות חינוך אחרות. עם זאת הולכת ומתפתחת ההכרה בחשיבות תחילת תהליכי התבוננות והתערבות בגיל הרך כחלק מעבודה מניעתית / מערכתית. מטרת הקורס הן: הכרת מסגרות החינוך לגיל הרך, התבוננות מערכתית מבחינת תכנון וביצוע במסגרות השונות בגיל הרך, הגדרת תפקיד היועץ בגיל הרך אל מול הצרכים של ילדים, הורים, צוותים מקצועיים ועוד, תוך התייחסות לפנים השונים של התפקיד: המניעתי, ההיוועצותי, ההדרכתי והתיאומי. במסגרת הקורס יידונו דילמות והתלבטויות הקשורות בהגדרת התפקיד ויישומו בפועל.

### **משפחה: דינמיקה, תקינות ופתולוגיה**

**ד"ר חני רם**

1 ש"ש

מטרת הקורס להפגיש את הסטודנטים עם מגוון של גישות העוסקות בהבנת המערכת המשפחתית: זוגיות, יחסי גומלין בתוך משפחה, התנהלות הדינמיקה המשפחתית, מאפיינים של פתולוגיה משפחתית. המשפחה תוצג דרך שלבים התפתחותיים נורמטיביים כפי שהם משתקפים באמצעות התיאוריה המבנית (סלבדור מינושין), התיאוריה של מורי בואן גישת יחסי האובייקט ועוד. הקורס יאפשר לסטודנטים להתבונן ולהמשיג סיטואציות מחיי משפחה בעיניים מקצועיות תוך הצצה לאפשרויות הגלומות בטיפול המשפחתי והזוגי.

### **ניהול בתי ספר לעבודה עם אוכלוסיות בסיכון**

**דר' מיכל ראזר**

1 ש"ש

בעקבות מדיניות אי-ההנשרה, בתי ספר נתבעים להתמודד עם אחוז עולה מידי שנה ושנה של ילדים ונערים עם התנהגויות על רצף הסיכון. סוגיה זו היא סוגיות קשה ביותר המוטלת לפתחו של מנהל בייס ומכבידה מאד על מורים ומנהלים בעבודתם. מנהלי בית הספר אשר עובדים עם אוכלוסייה על פני רצף הסיכון מתמודדים עם תופעות של משברים חוזרים על רקע של חוסר גבולות, כישלונות רצופים, חולשה בסיסית בשיטות הוראה אפקטיביות לאוכלוסייה מגוונת, שחיקה חזקה של הצוות, וחוסר הענות של הסביבה לצרכים של בית הספר. הטיפול בילדים על רצף הסיכון במסגרת בתי הספר הנורמטיביים כרוך במאמץ מיוחד עבור מנהלים וממלא חלק גדול מזמן הניהול ומתשומת הלב הניהולית. סוגיה זו מאיימת פעמים רבות על רווחת הצוות ועל מעמד ביה"ס בקהילה. מנהלי בתי ספר העובדים עם תלמידים מרקעים חברתיים שונים, נדרשים לניהול, המתמודד עם מורכבויות אנושיות ועם צורך ביצירת התאמות בית ספריות לתלמידיהם השונים. התאמות אלו מתחילות ביכולת המנהל להנהיג את הצוות החינוכי להתפתחות והתמקצעות תמידית. על המנהלים לדעת כיצד לגייס את הצוות לעבודה מאומצת הכרוכה בקושי, עומס ומצוקה מתמשכת, וכיצד לשתף את הצוות בתחושת הערך והשליחות שבעבודה זו. הקורס יעסוק בלמידה מעמיקה של הנושא במטרה להרחיב את רפרטואר התגובה של המנהל ובכך לתת לו אפשרויות הובלה חדשות.

## מגדר ועולם הנפש

ד"ר עופר קצ'רגין

### 1 ש"ש

בקורס נבחן את ההיסטוריה של נשים וגברים מנקודת מבט של תיאוריות מתחום לימודי המגדר, לימודי המיניות וחקר התרבות (cultural studies). נקודת המוצא של הקורס הינה, שהבנת המושג 'מגדר' והבנת תפיסות פסיכולוגיות עכשוויות של 'הנפש' הממוגדרת, מחייבות התבוננות בהיסטוריה שלהם, ובמיוחד בהיסטוריית היחסים שבין נשים לבין מקצועות וגופי-ידע פסיכיאטריים ופסיכולוגיים.

במהלך הקורס נבהיר מושגית מהם מגדר, מין ומיניות, נברר כיצד היכרות עימם מסייעת בידינו לפענח תפיסות ותיאוריות פסיכיאטריות ופסיכולוגיות עכשוויות, כיצד מושגים אלה משתקפים בשדה החינוך בכלל, כיצד הם באים לביטוי בהבנייה של זהויות מגדריות ומיניותיות, וכיצד הם מתגלגלים בהיסטוריה המושגית והפרקטית של הפסיכיאטריה והפסיכולוגיה. הקורס ינוע בין התייחסות להיבטי מאקרו רלוונטיים (תרבות, לאום, דת) לבין התייחסות להיבטי מיקרו (פרופילים פסיכולוגיים ואישיותיים ממוגדרים).

הסטודנטים ירכשו במהלך הקורס 'אוצר-מילים' מושגי ותיאורטי, שיאפשר פיתוח חשיבה אנליטית, רפלקטיבית וביקורתית ביחס לסוגיות שידונו. בנוסף נעצב 'ארגז כלים' פדגוגי ופרקטי, שיאפשר לסטודנטים להרחיב את יכולות ההתמודדות שלהם עם היבטים מגדריים הרלוונטיים לעבודתם וכן לנהל שיח מכיל ומאפשר עם תלמידיהם בעתיד על עניינים הקשורים לסוגיות הקשורות במין, מגדר ומיניות.