

תערוכת
הבוגרים.ות

معرض
الخريجين.ات

Graduate
Exhibition

2023

המכון לאמנות במכללת אורנים
معهد الفنون في كلية أورانيم


אורנים
ORANIM • أورانيم

מגולם ליצירה

התחלה של סיפור וקטייעה. חיפוש ותהייה. צלילה לעמקי הנפש ואז עליה וציפה על פני מים סוערים של מחשבות ותחושות. כתמי צבע שבונים סיפור אישי ולאומי, מסתלסלים כעשן, נרקמים לתוככי הבד, נספגים בנייד עיתון מצהיב. גושי חמר נערמים ונפרסים במרחב מבטאים שאלות של זהות ותהיות לגבי חוזקו של החומר לשאת את העומס הרעיוני המוטל עליו. זהו בקליפת אגוז סיפורה של יצירת אמנות. היא יכולה להתחיל מרעיון מוקפד, מתחושה לא מובחנת, מסערת רגשות. היא יכולה להתחיל כמסע תעתועים חושי בחומר, כמערך של פיקסלים דיגיטליים המתגבשים לתמונה או סרט, אך תמיד יתחיל המסע לעברה בגולמי שלאט לאט יתחיל לקבל צורה ויהווה בית אסתטי לתכנים שמבקשים מוצא וביטוי.

בתערוכה ובקטלוג זה נפרס בפניכם מסעם של עשרים ושלושה סטודנטים לאמנות שבמהלך ארבע שנים אינטנסיביות תהו, תעו, צללו, שחו במים סוערים ובעיקר למדו לספר סיפורים בצבע, להטביע מילים בחומר ולחשוב על העולם בפיקסלים דיגיטליים. ארבע שנים בהם למדו להפוך רעיון לצורה, ולחפש את הדרך הנכונה להם ליצור אמנות. כל חלל ומרחב תצוגה מספר את סיפור מסעו האישי של הסטודנט בדרכו הארוכה להיותו אמן. מכאן שמרחבי התצוגה אינם רק מרחבים של יצירה. הם מהווים עבורנו הצופים מרחב התמקמות, מול הסטודנט-אמן וחלון צפיה לעבר הדרך שהוא מפלס בעולם האמנות.

טבעה של תערוכת בוגרים שהיא מגוונת. הסטודנטים-אמנים נוגעים באישי, בפוליטי, במופנם ובכואב, אך את כל העבודות מחבר חוט דק, שקוף למראה. חוט של סקרנות אנושית ששווד סיפור אמיץ של גדילה, התפכחות מילדות שהתחלפה להווה של היות מבוגר. חוט ששווד התרפקות על עבר שככל שירחק יצפון חוויה ייחודית ומעצבת שבדרכה העלומה תהפוך ליצירה.

אלי ברודרמן

מרכז פרויקט הגמר ביצירה
ואוצר התערוכה

معرض الخريجين.ات

القائم: إيلي برودرمان
المنتجة: نوعة تسورن

طاقم معهد الفنون

رئيس معهد الفنون: عويد هيرش
المنسقة الأكاديمية: نوريث سليتر
المديرة: نوعة تسورن
المساعدون في الورشات:
ألون زمك، جوش غلدتسهلر، دانيال سيغل،
معيان فايتس، مور ريمر، عيدان ساستياري

الكتالوج

تصميم جرافيك: عوفري فوريتس، هاجر مصر
الطباعة: طباعة ع.ر.، تل أبيب

תערוכת הבוגרים.ות

אוצר: אלי ברודרמן
מפיקה: נעה צורן

צוות המכון לאמנות

ראש המכון לאמנות: עודד הירש
רכזת אקדמית: נורית סלפטר
מנהלת: נעה צורן
אסיסטנטים בסדנאות:
אלון זמק, ג'וש גלדצהלר, דניאל סגל,
מעין וייץ, מור רימר, עידן ססטיארי

קטלוג

עיצוב גרפי: עופרי פורטיס, הגר מסר
דפוס: ע.ר. הדפסות בע"מ

من الخدّارة إلى العمل الفنّي

بداية قصة وانقطاع. بحث وحيرة. غوص في أعماق النفس صم صعود وطوف فوق مياه الأفكار والأحاسيس الهائجة. بقع ألوات تبني قصة شخصية وقومية، تلتف كالدخان، تُنسج داخل القماش، تُمتص في ورق الصحيفة الأصفر. كتل مادة تتراكم وتنتشر في الحيز تُعبّر عن أسئلة الهوية وتساؤلات حول قوة المادة على تحمل الثقل الفكري الملقى على عاتقها. هذه قصة العمل الفنّي في قشرة الجوز. يمكن أن تبدأ من فكرة مدروسة، من أحساس غير واضح، من أحاسيس عاصفة. يمكن أن تبدأ كرحلة متاهات حسية في المادة، كمصفوفة بيكسلات رقمية تتبلور على شكل صورة أو فيلم، لكنها دائمًا ما تبدأ كرحلة إلى ماضيها في المادة الخام التي تبدأ شيئًا فشيئًا بالحصول على هيئة والتشكّل كبيت جمالي لمضامين تبحث عن تعبير لها.

في هذا المعرض والكتالوج نعرض أمامكم رحلة لثلاثة وعشرين طالبًا طالبة فنون الذين تساءلوا على مدار أربع سنوات مكثّفة، احتاروا، غاصوا، سبحوا في مياه هائجة، وفي الأساس تعلموا أن يرووا قصصهم بالألوان، وأن ينقشوا كلام في المادة وأن يفكروا في عالم البيكسلات الرقمية. أربع سنوات تعلموا فيها تحويل الفكرة إلى شكل، والبحث عن الطريق الصحيحة بالنسبة لهم لصناعة الفن. كل فضاء وحيز عروض يحكي قصة رحلة شخصية لطالب يسلك طريقًا طويلة ليصبح فنّانًا. من هنا فإن فضاءات العروض ليست مجرد حيّزات ابداع فحسب. فهي تشكل، بالنسبة لنا المشاهدون، حيز نستقر فيه، مقابل الطالب-الفنّان ونفاذة مشاهدة للطريق الذي يشقه في عالم الفن.

من طبيعة معرض الخريجين أن يكون متنوعًا. الطلاب-الفنّانون يلامسون الشخصي، السياسي، الانطوائي المؤلم، لكن ثمة خيط رفيع يجمع بين الأعمال كلها، خيط شفاف للناظرين. خيط من الفضول الإنسانيّ يجدل قصة شجاعة من النمو، الصحوة من طفولة تبدلت بحاضر البلوغ. خيط يجدل تفكك الماضي الذي كلما ابتعد اكتنف داخله تجربة فريدة وتكوينية ستتحول بطريقة خفية إلى عمل فنّي.

إيلي برودرمان

منسق مشروع التخرج
وقّيم المعرض

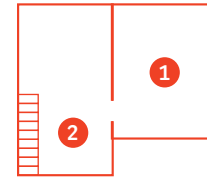
منحيم مرشدون

ألي برودرمان إيلي برودرمان	רחל מנשה-דור راحيل منشة دور
عودد هירش عودد هيرش	סובחייה חסן-קייס صباحية حسن قيس
הילה בן ארי هيلا بن آري	פאריד אבו-שקרה فريد ابو شقرة
חובב רשלבך حوقف رشلباخ	יונתן אופק يونتان أوفيك
איריס סינטרה ايريس سينترا	שאמס הוארי شمس هواري
נעה צורן نوعا تسورن	מיקי צדיק ميخال هايمان
עיינה שני عينا سني	יוחאי אברהמי يوحاي أفرهامي

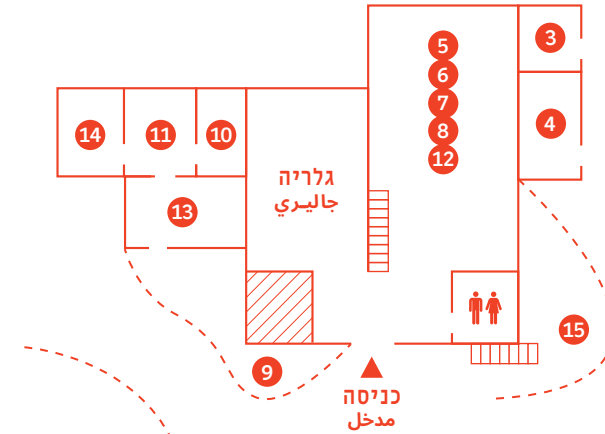
הבוגרים. الخريجين.

- | | | |
|-------------------------------------|--------------------------------|---------------------------------------|
| 19 אביגיל לוי
أفيجايل ليفي | 10 סנא פרחאט
سناة فرحات | 1 ולאא אבו עביד
ولاء أبو عبید |
| 20 דניאל וייסרמן
دانيال فايسرمان | 11 סיילין גרנד
سايلين چرند | 2 אלה חודפיי-ברכה
إيلا حودفي براخا |
| 21 ליאור וקסלר
ليئور فاكسلر | 12 מוחמד טאהא
محمد طه | 3 קסניה כוגן
كسينيا كوجن |
| נדין הלון
ندين هلون | 13 מאי לויטה
ماي لفيطة | 4 אופיר בן סדון
أوفير بن سدون |
| מור בוחניק
مور بوخنيك | 14 דוניה שגאן
دنيا شان | 5 לילא חמודה
ليلى حمودة |
| | 15 נור נאסר
نور ناصر | 6 זוביידה עאמר
زبيدة عامر |
| | 16 רנדה גרייב
رندا غريب | 7 רנא סלאמה
رنا سلامة |
| | 17 שרון בן נון
شارون بن-نون | 8 ג'ומאנה נוג'ידאח
جمانة نجيدات |
| | 18 יובל אלון
يوقال ألون | 9 עוביידה דחלה
عبيدة دحلة |

בית 52 קומה 2 جناح 52 الطابق 2



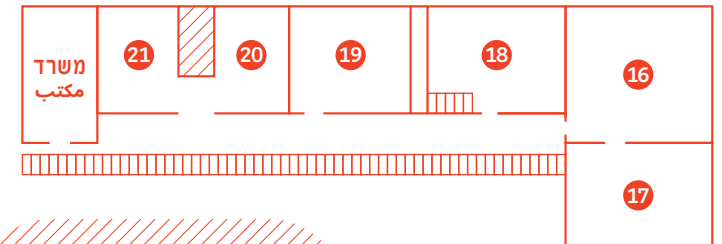
בית 52 קומה 1 جناح 52 الطابق 1



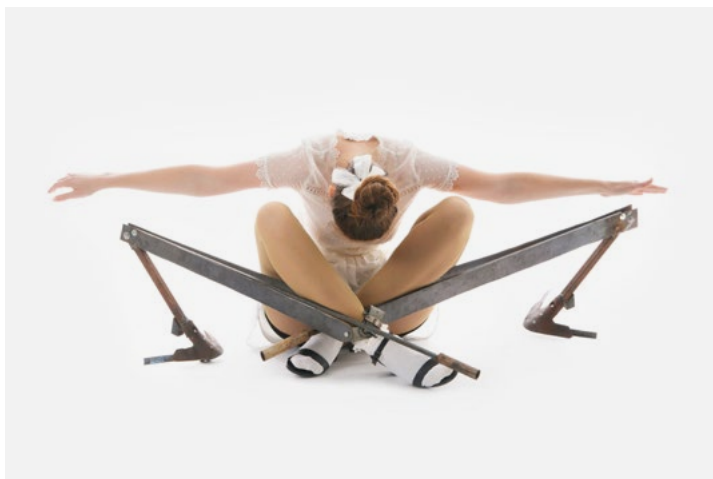
דשא
عشب

פרגולה
عريشة

בית 54 جناح 54



גן הפסלים
حديقة التماثيل



المحراث

عمل أدائي، طباعة وعرض فيديو
محارث الحديد تحتذى كنعل في قدم
الفنّانة. في خطوات خرقاء، بينما تجر
قدميها بثقل، تحرق ماي الأسطح
التي تخطو عليها. حرث الحثّيز كمجاز
للمصوبات اليومية وطرح أسئلة وجودية.

המחרשה

מיצג, הדפס והקרנת וידאו
מחרשות מברזל, נלבשות כמו נעל לרגלה של
האמנית. בפסיעות מסורבלות, תוך משיכת
רגליה בכבדות, חורכת מאי את המשטחים
עליהם היא פוסעת. חרישת המרחב כמטפורה
לקשיים מהיומיום ושאלת שאלות קיומיות.





غزة 2023

سلسلة لوحات زيتية على قماش

محمد هو ناشط سياسي فلسطيني. مأساة الشعب الفلسطيني، وخاصة ما يحدث في غزة، تستحوذ عليه. لوحات محمد هي بمثابة قراءة فنيّة لصور من الانترنت للقصف على غزة. وكأعمال فنيّة فهي تطالب المشاهد بالتأمل العميق الذي يغمر شيئاً فشيئاً تجربة الهلع والخوف من القصف الجوي.

עזה 2023

סדרת ציורי שמן על בד

מוחמד הוא פעיל פוליטי פלסטיני. הטרגדיה של העם הפלסטיני ובעיקר זו המתרחשת בעזה אינה מניחה לו. הציורים של מוחמד הם קריאה אמנותית של צילומי רשת מהפצצות העיר עזה. כיצירות אמנות הן תובעות מהצופה התבוננות עמוקה המציפה אט אט את חוויית האימה מהפצצה אווירית.





الهروب وقت الليل

تقنيّة مختلطة, تصوير زيتي ونحت

تعبّر أعمال أوفير بن سدون عن تنوع كبير من المشاعر والأحاسيس مثل: الغضب، صعوبة ذاتية، الشعور بالوحدة، الألم والعجز. ينبع كل عمل من حالة ذهنية مختلفة ويشكل تعبيرًا عن التجارب التي أواجهها اليوم. "فتي هو دوائي، وكل ألم له قصة مختلفة"، يقول أوفير. تنتج تشكيلة الأعمال الوفيرة من حالة ما بعد الصدمة لحرب "الجرف الصامد" وتعبر عن تعقيدات مرض اضطراب ما بعد الصدمة الذي يعاني منه منذ تلك الحرب.

אסקפיזם לעת לילה

טכניקה מעורבת, ציור ופיסול

יצירותיו של אופיר בן סדון מביעות מגוון רחב של רגשות ותחושות כגון: זעם, קושי אישי, תחושת בדידות, כאב וחוסר אונים. כל יצירה נובעת ממצב נפשי שונה ומשמשת כלי לביטוי החוויות איתם הוא מתמודד כיום. 'האמנות שלי היא התרפיה שלי, ולכל כאב יש סיפור שונה', אומר אופיר. שלל היצירות השופע בא מתוך הפוסט-טראומה שלו ממלחמת "צוק איתן" ועוסק במורכבותה של מחלת PTSD ממנה הוא סובל מאז המלחמה.



עוביידה דחלה
Obayda Dahly
عُبَيْدَة دَحَلَة

Obayda1.official@gmail.com



עא תש

תמאל טיני, 190x47x58 סמ

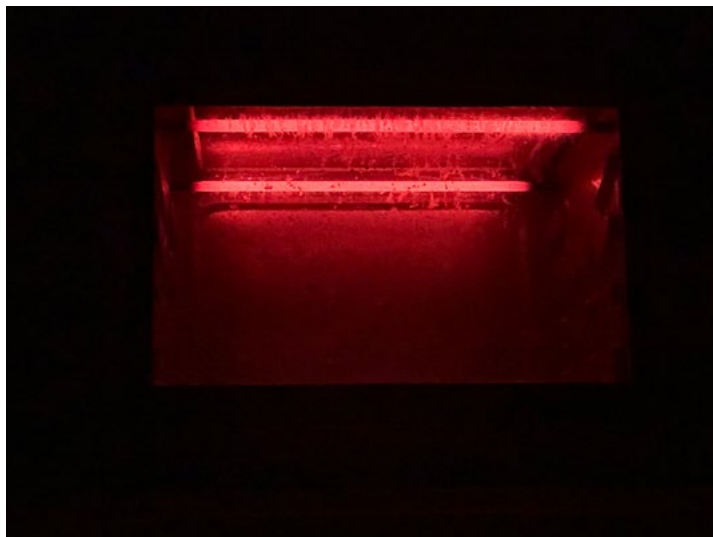
אמרה פלסטינית תחיל גרה על ראשה תמל
القصة الأسطورية الفلسطينية "بنات النبعة"
ومصدرها في قرية طرعان الجليلية. القصة
والتماثيل الذي يمثلها يدمجان التقاليد
الفلسطينية للقرية ومعتقداتها في الماضي. نظرة
معمقة على التماثيل تكشف طبقة أخرى –
الحضور الشخصي للفنان داخل العمل.

עאיישה

פיסול קרמי 190x47x58 ס"מ

איישה פלסטינית עם כד על הראש מייצגת
את הסיפור המיתולוגי פלסטיני "בנות
המעייין" שמקורו בכפר הגלילי טורעאן.
הסיפור והפסל המייצג אותו משלבים את
המסורות הפלסטיניות של הכפר ואמונותיו
בעבר. מבט מעמיק בפסל יגלה רובד נוסף –
את נוכחותו האישית של האמן בתוך היצירה.





מסکن

منشأ فيديو

באב תלגה יפתח פי הזלמ, פנ שמاعات
חלזוניה פרטאליה תשע בלני הבאר, وهما
يشكلان منشأ فيديو لصور أجهزة مبتدلة
متوفرة للاستخدام اليومي. بواسطتها
تأخذنا أفيجايل ليقي إلى داخل الضجة
والهدوء الصاخب في كونك وحيدًا. هناك،
كمفارقة، يوجد الروتين الذي يخلق البيت.

מעון

מיצב וידאו

דלת מקרר שנפתחת בחושך, תנור ספירלות
כתום מהבהב חום קריר, אלו ועוד מהווים
מיצב וידאו של דימויי מכשירים בנאליים
המצויים בשימוש יומיומי. באמצעותם
מכניסה אותנו אביגיל אל תוך הרעש
השקט שהומה בלהיות לבד. שם, כפרדוקס,
יש את השגרה שיוצרת בית.





الغربة

رسم على ورق، فحم وأقلام رصاص
تتناول أعمال ولاء أبو عبيد الأغراض
القائمة في الحيز البيتي التي تثير في الوقت
نفسه أحاسيس القلق، الثقل، الألم،
الحنين. تكتنف هذه الأعمال كبيرة الحجم
في داخلها الأسرار وروح فترة ماضية،
لكن ومضات منها ملفوفة بوقت ضائع
اختبرته الفنانة عبر جسدها وروحها.

האלבית

סדרת רישומים על נייר, פחם ועפרונות
עבודתה של ולאא עוסקת באובייקטים
הנמצאים במרחב הביתי אשר מעוררים
תחושות של חרדה, כבדות, כאב, געגוע.
היצירות גדולות הממדים צופנות סודות
ורוחה של תקופה שחלפה, אך ניצוצות
ממנה נכרכים בזמן אבוד שהאמונית
חוה אותה באמצעות גופה ונפשה.



חדיקת נור

מנשא נחת בייתי
55/60/70 סמ

עמל טרכיבי מן עשרה תמאטיל באחגאמ
מחלפת ממוצעת בטרקטת הזרעת פו תרבת.
תמאטיל תחכז ען ה'מאנתאט האמנת פו
המסאח בתן הפרד והאמנת. נחו הארח
תבדו מנגלת עלו בעשה ומוגודת עלו
אנפרד. ולכן אתאלתה האחלתת תשגל
אתרא ימנחה קוה פרדת - קוה האתאל.

הגן של נור

מיצב פ'סול סב'בתי
55/60/70 ס"מ

מיצב של עשרה פסלים בגבהים שונים
מוצבים באופן של שתילה בתוך האדמה.
הפסלים מספרים סיפור על האפשרויות
הצפונות ברווח שבין היחיד לקבוצה. כלפי
חוץ הם נראים סגורים בתוך עצמם ומצויים
בנפרד, אבל חיבורם הפנימי יוצר אפקט
הנותן להם כוח מיוחד - כוחו של חיבור.





תجربة

سلسلة لوحات زيتية على قماش

לוחות נדין, בורטריות ולוחות לאמאן מכלפת
מלל הבלט, תנלל העאפטה, הזמן ואלאן אלל
טרלל אן תאון פלה פל הללחאט الصعبة من
نوبات الصداق النصفل اللل تعانل منه.

חוויה

סדרת ציורי שמן על בד

צלוולה של נדלן - דלוקנאות וצלוורל מלומות
שוונים - מעבלרלם את הרלגש, הזמן והמלום
שבו הללטה רוצה להלוות ברלעלם הקשלם
של התקפל המלגרנה מהם הל א סובלת.





من الجانب

سلسلة أعمال تنميش
وزيتية على قماش

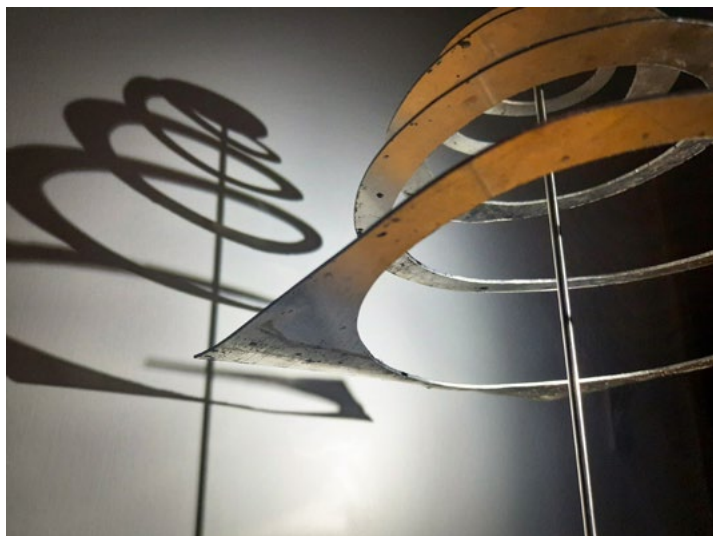
منجز أعمال דאניאל פאסרמאן ישמל נפוש
ולוחות תנאול הברה עאלתהא אלל البلاد.
الحديث عن ذكريات عائلية الفتاة ليست
جزءًا منها وهي مجرد تنظر فيها عن بعد.
بواسطة القصة العائلية الكامنة في منجز
أعمالها، ينكشف المشاهد على تطلعات دانيال
بأن تكون جزءًا من ثقافة وهوية غريبتان عنها.

מהצד

סדרת עבודות תצריב
ושמן על בד

גוף העבודות של דניאל וייסרמן כולל
תחריטים וציורים העוסקים בעליית
משפחה לארץ. מדובר בזיכרון משפחתי
שהאמנית אינה חלק ממנו ונותרת צופה
מהצד. באמצעות הסיפור המשפחתי השקוע
בגוף העבודות, נחשף הצופה לשאיפה של
דניאל להיות חלק מתרבות וזהות שזרים לה.





Standing Steel

منشأ , تقنية مختلطة

תדעונו שארון בן נון פי זהא המערוש אל
חזר התריח וההדוה. פי الفضاء مقعد
ידعو الزائر للانكشاف البطيء والتأمل פי
الأعمال المحيطة به. وهي تترك بين يديه
السؤال פי أي تجربة يريد الغطس.

Standing Steel

מיצב, ספסל וגופי מתכת

בתערוכה מזמינה שרון בן נון את הצופה
למרחב של שהייה ושקט. בחלל ניצב ספסל
הקורא למבקר להיחשף לאט ולהתבונן
ביצירות שסביבו. היא משאירה בידינו את
השאלה לאיזו חוויה הוא רוצה לצלול.





بسّ بسة (روح ماء باللغة الشركسية)
عمل تركيبى, طين وخشب

12 صدفة رخوية معلقة في الهواء بشكل دائرة، ومنها نسمع محادثة بين أم وابنتها. تتحدثان عن أوضاعهن، في منتصف البحر الأسود، في قارب لاجئين، بلغة أم سايلين - الشركسية. عند النظر إلى سقف الغرفة نلاحظ في الأسفل قاربًا مهترًا وقديمًا. قصة رحة تتطلب الغوص داخلها من خلال الاصغاء والتأمل العميقان.

פסה פסה (נפש/מים בצ'רקסית)
מיצב, קרמיקה ועץ

12 קונכייות תלויות באוויר במעגל, מתוכן נשמעת שיחה של אמא ובת. הן משוחחות על המצב בו הן נמצאות, באמצע הים השחור, בסירת פליטים, בשפת האם של סיילין - צ'רקסית. כאשר מסתכלים על התקרה של החדר מבחינים בתחתית של סירה בלוייה וישנה. סיפור מסע שצריך לצלול לתוכו מתוך קשב והתבוננות עמוקה.





فقدان

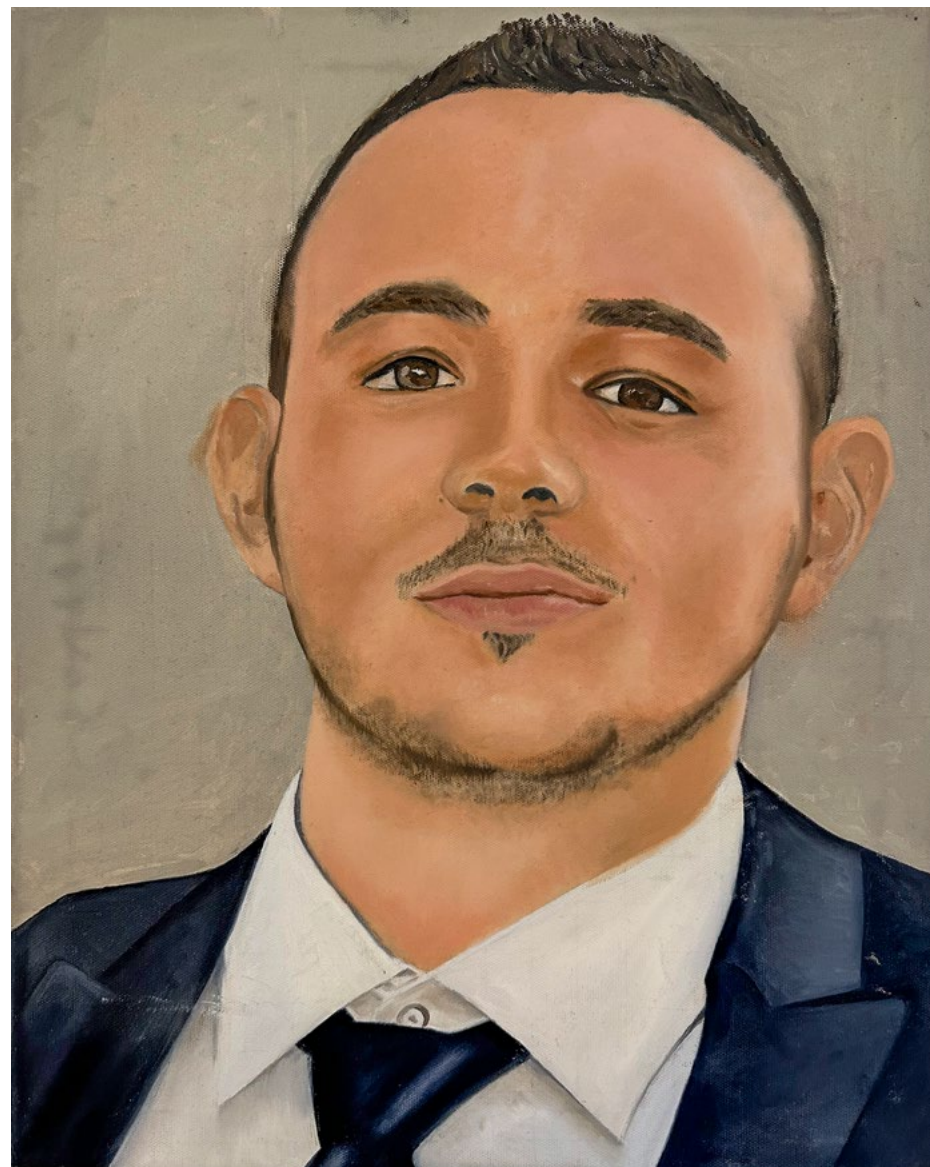
سلسلة لوحات زيتية على قماش

أعمال ليلى حمودة كبيرة الحجم تصف مسار طويل، مؤلم ومليء بالأمل جراء فقدان زوجها، وتمسكها بمواصلة الحياة. من اللوحات الزيتية وبينها وبين بقع وضربات الفرشاة يتعرف المشاهد على الصراع اليومي للحياة اليومية مقابل الذاكرة.

אובדן

סדרת ציורי שמן על בד

יצירותיה גדולות הממדים של לילא מתארות מהלך ארוך, כאוב ומלא תקווה של ההתמודדות עם אובדן בן זוגה, ודבקות בהמשכיות החיים. מתוך ציורי השמן בינות לכתמים ולמשיכות המכחול מתוודע הצופה למאבק היומיומי של חיי היומיום אל מול הזיכרון.





انتقالات

نحت بالطين ورسم على قماش
رسومات زبيدة عبارة عن تخطيطات
لشظايا حياة طفلة صغيرة، مجمعة
في أقمشة كبيرة الحجم. التخطيطات
التي يتم التعبير عنها بطريقة فريدة
هي: قرية حرفيش الدرزية؛ بيت كبير؛
مقبرة قريبة؛ عائلة رائعة ودافئة،
عائلي الحبيبة؛ أخ رحل؛ موت قاسي؛
عائلة حزينة؛ دراسة الفن؛ حب...
"أطفالي؛ زوجي. وأنا أنا!!!"

מעברים

פיסול קרמי ורישום על בד
ציוריה של זוביידה הם סקיצות, לשברי
חיים של ילדה קטנה, הנאספים לבדים
גדולים. הסקיצות שבאות לידי ביטוי
בדרך ייחודית הם: הכפר הדרוזי חורפיש;
בית גדול; בית קברות קרוב; משפחה
נפלאה חמה, משפחתי האהובה; אח
שהלך; מוות קשה; משפחה עצובה;
לימודי אמנות; אהבה...
"ילדיי, בעלי, ואני אני!!!"





رقص مع الواقع

عمل أدائي، خيطان صيد وحبل

محو كل شيء - حدود، أسوار ودفاعات.
الانكشاف، التقشير وإظهار فقط شعور.
مشاعر. الكثير منها. وثم لتتوقع، ونتأمل
وأن توصل تقريبا كي يتعاملوا معها بلطف.
منشأ دنيا شنان هو تعبير عن حزمة
مشاعرها الداخلية الملتهبة من الداخل.
رحلة باطنية من المواجهة والتغلب.

ריקוד עם המציאות

מיצג, חוטי דייג וחבל

למחוק את הכל - גבולות, חומות והגנות.
לחשוף, להתקלף ולהראות רק רגש. רגשות.
כל כך הרבה מהם. ואז לצפות, לקוות
כמעט להתחנן שינהגו בהם בעדינות.
המיצג של דוניא שנאן הוא ביטוי לצרור
רגשותיה הפנימיים, הבוערים מבפנים.
מסע פנימי של התמודדות והתגברות.



קסניה כוגן
Xenia Kogan
كسينيا كوجن

ksuper22@gmail.com



آفات

سلسلة أعمال تنميش

קסניה כוגן تدعونا بواسطة سلسلة
تنميشات ومطبوعات سريعة لمرة
واحدة، تستند على بورتريهات شخصية
الصغيرة كشيء ذا أهمية.عالم كامل،
قريب وفي القدر نفسه غريب ومهدد.

מזיקים

סדרת עבודות תצריב

קסניה כוגן מזמינה אותנו באמצעות
סדרת תצריבים והדפסים חד-פעמיים
מהירים – מבוססת על דיוקנאות
אישיים ודימויי חרקים – להתבונן
בזעיר כדבר בעל משמעות. עולם
שלם, קרוב ובאותה מידה זר.





حفاف

جيص على قماش

الحفاف، ورق اللسان أو اللسينة، يشكل هذا النبات خيطًا يربط بين الأجيال بروابط خفية من حب المطبخ، التقاليد، الإنسان والبيت. علمت جدة سنا نساء العائلة الشابات التعرف على تلك النبتة في الطبيعة البرية. الأم ثم الابنة. أجيال تجتمع حول طبق الطعام الساخن وترتبط ببعضها بخيوط من الدفء والحب.

חופחאף

גבס על קנוס

חופחאף, לשון הפר, הוא צמח שמהווה חוט בין דורי שקושר קשרים סמויים של אהבה למטבח, למסורות, לאנשים, לבית. סבתא של סנא לימדה את נשות המשפחה הצעירות לזהות אותו בטבע. דורות הסובבים סביב סיר של אוכל מהביל ונקשרים בחותם של חום ואהבה.



אלה חודפי-ברכה
Ela Hodefi-Brakha
إيلا حودفي براخا

eloolah@gmail.com



בדון عنوان

أعمال طباعة ومنشأ بتقنيّة مختلطة

בוחי צור לטי סגלחא ללכ סלימאני פי
"נשיד الإنشاد", أنشأت إيلا رسومات، وعملت
منها مطبوعات. وهي تفحص في أعمالها علاقة
الدال والمدلول في مختلف الوسائط. قصيدة
أمام الطبيعة، نتاج الماكنة مقابل الرسومات
اليديوية وقوة الكلمات أمام قوة الصورة.

ללא כותרת

עבודות הדפס ומיצב בטכניקה מעורבת

בהשראת דימויים שרשם שלמה המלך
ב"שיר השירים", יצרה אלה רישומים,
ומתוכם הדפסים. בעבודתה היא בודקת את
יחסי המסמן והמסומן במדיומים השונים.
שיר מול טבע, תוצרי מכוונה אל מול רישום
ידני וכוחן של מילים מול כוחו של הדימוי.





في الليل أسير على الماء

عمل تركيبی، بركة ماء، رسم زيتية
على قماش، 150×220 سم (موسيقى
أصلية: Balance The Horizom)

بركة ماء. يجب أن تتوقف، تتأمل. وراء
البركة يكمن ما لم يتحقق. تمثيلات ما لم
يتحقق هي لوحة زيتية لجبال إدوم. وكل ما
تبقى هو التساؤل هل ما لم يتحقق هو لوحة
أو مجرد التوتر بين الرغبة وعدم تحقيقها.

בלילות אני הולכת על המים

מיצב, בריכת מים, ציור שמן על בד 150×220 ס"מ
(מוזיקה מקורית: Balance The Horizom)

בריכת מים. עליך לעצור, להתבונן. מעבר
לבריכה מצוי הלא מושג. ייצוגו של הלא
מושג הוא ציור שמן של הרי אדום. וכל שנותר
הוא להרהר האם הבלתי מושג הוא הציור
או עצם המתח בין הרצון לאי מימושו.



النطق

سلسلة لوحات زيتية على قماش
أعمال رنا سلامة تتناول ظاهرة
التناسخ، الإيمان عميق الجذور
السائد لدى الطائفة الدرزية. وهي
تدعو المشاهد إلى السير في أعقاب
اللوحات إلى واقع غامض وسري من
ظواهر تناسخ الأرواح. تستند اللوحات
على قصص تكمص والدها السابق.

נוטוק

סדרת ציורי שמן על בד
ציוריה של רנא עוסקים בתופעת גלגול
הנשמות, אמונה בעלת שורשים עמוקים
שרווחת מאד בעדה הדרוזית. הצופה מוזמן
לפסוע בעקבות הציורים לעבר מציאות
נעלמה ומסתורית של תופעת גלגול
הנשמות. הציורים מתבססים על סיפורי
ההיזכרות בגלגול הקודם של אביה.



ג'ומאנה נוג'ידאת
Jomana Nujedat
جمانة نجيدات



تطريز يعيد الأصدقاء

عمل تركيبي, قماش مطرز, 160×200 سم

رائحة تبت الذاکرة

عمل تركيبي, سجادة توابل, 100×200 سم

عملات ترکیبیان لجمانة. الأول, قماش معلق
بطريقة تتيح للمشاهد رؤية كلا جانبيه.
الثاني, سجادة مفروشة على الأرض, مصنوعة
من توابل عملية وحيوية للمطبخ. كلاهما
يثيران ذكريات الطفولة – بعيدة وغير مُحققة.

רקמה מהדהדת

מיצב, בד רקום, 160×200 ס"מ

ריח מפיץ זיכרון

מיצב, שטיח תבלינים, 100×200 ס"מ

שני מיצבים של ג'ומאנה – האחד של בד
התלוי באופן שבו הצופה יכול לראות את
שני צדדיו. השני מיצב שטיח הפרוס על
הרצפה, עשוי מתבלינים שימושיים וחיוניים
למטבח. שני המיצבים מעוררים את
זיכרון הילדות – מושא רחוק ולא מושג.





نباتات بروفيتية [Prophyte]

منشأ فيديو ونقش بارز
(موسيقى أصلية: غال دهان)

منشأ يدمج بين عمل الفيديو، جدارية
خاصة بالمكان وأشجار محروقة. عمل يوقال
ألون يلامس نهائية الموت وبرودته.

פירופיט [Prophyte]

מיצב וידאו ותבליט
(מוזיקה מקורית: גל דהן)

מיצב המשלב עבודת וידאו, ציור קיר
תלוי מקום (sight specific) ועצים
שרופים. עבודתו של יובל נוגעת
בסופיות ובקרירות במגעו של המוות.





נחשוש

מיצב, פיסול קרמי ונד

מיצב מפיסול קרמי ונד. בפסלי הנחשושים מתארת מור את החוויה הדואלית הכרוכה באימהות באופן כללי ובזו הספציפית שלה. המיצב מצביע על הרצון לגונן ולעטוף ולייצר מקום בטוח, אל מול המקום החונק, המעיק והמזיק, שעלול להיווצר במהלך גידול הילדים.

מחדה בשלל אפעי

עמל טרכיפיי, נחט טיניי וקמאש

עמל טרכיפיי מן נחט טיניי וקמאש. תשפ מור פי מחדטת האפאל בשלל אפעי תכריה מזדוהה מרטיבה באוממה בשלל עאם ותיכריבהה השכסיה העיניה. האזדואהיה בין רעה ההמיה והתגטיבה וחלק מכן אמן, ויבין המכן האנח, הקמעי והזאר, הזי קד ינשא מן הזא עמל המזדוה.

רנדה גרייב
Randa Ghraieb
רנדה גרייב

Randagraieb@gmail.com



בין השגב والانضباط

عمل تركيبى, خيطان صوف

منشأ رندا يصف سيرورة حياة تمر بها الفنانة. سيرورة مواجهة داخلية تعبر عن كل ما هو بين الشغب والمستور وبين الانضباط والمكشوف. رحلة شخصية في مواجهة مع المجتمع المحيط.

בין הפרוע לממושמע

מיצב, חוטי צמר

המיצב של רנדה מתאר תהליך חיים שעוברת האמנית. התמודדות פנימית המבטאת את מה שמצוי בין הפרוע והמוסתר לבין הממושמע והגלוי. רנדה לוקחת אותנו למסע אישי הנאבק עם החברה שסביבה.



www.oranim.ac.il